

15/8

PSZCZELARSTWO

Organ Polskiego Związku Pszczelarskiego ● 1984

8

W NUMERZE

- NAUKA — PRAKTYCE** — Dr A. Pidek — Cena miodu — str. 2.
POŻYTKI I ZAPYLANIE — Mgr H. Kuza — Niecierpek Roylego — str. 4.
ZATRUCIA — CHOROBY — SZKODNIKI — Doc. dr hab. K. Romaniuk — Zwalczanie warrozy w dużych i małych pasiekach — str. 5.
GOSPODARKA PASIECZNA — Inż. C. Bojarczuk — Sierpień w pasiece — str. 7.
ULE — SPRZĘT — URZĄDZENIA — Mgr inż. J. Kowalczyk — Elektryczna prasa do wytopu wosku — str. 13.
PRZESZŁOŚĆ I TRADYCJA — Mgr L. Karłowicz — Bartnictwo wczesnośredniowieczne w dziełach historyków polskich — str. 16.
CZYTELNICZY PISZA — Z. Łysek — Polepszanie pożytków — naszą sprawą — str. 18.
PRAWNIK WYJASNIA — Mgr K. Rozpara — Wspólność majątkowa małżeńska w odniesieniu do gospodarki pasiecznej — str. 19.
Z ŻYCIA ZWIĄZKOWEGO — Zarządy kół informują — str. 20.
- Zdjęcia w numerze: B. Bugiel, J. Kuza, „Pektor” Lublin, M. Wojtacki; Okładka: Egzamin praktyczny w PTP w Pszczeliej Woli z przedmiotu rośliny miododajne, fot. M. Wojtacki

B HOMEPE

Доц. д-р габил. Константы Романиук — Борьба с варрозом в крупных и небольших пасеках — стр. 5 ● Магистр Леон Карлович — Раннее средневековое бортничество в трудах польских историков — стр. 16.

AUS DEM INHALT

Doz. Dr. hab. Konstanty Romaniuk — Bekämpfung der Varroa in grossen und kleinen Bienenständen — Seite 5 ● Mag. Leon Karłowicz — Frühmittelalterliche Imkerei in Werken polnischer Historiker — Seite 16.

Wydawca: Państwowe Wydawnictwo Rolnicze i Leśne. Artykuły i listy należy kierować pod adresem: Redakcja mies. „Pszczelarstwo”, Al. Jerozolimskie 28, 00-024 Warszawa. Tel. Redakcji: 26-64-51 w. 229.

Druk: Zakłady Graficzne „Dom Słowa Polskiego”, ul. Miedziana 11, 00-835 Warszawa. Materiał oddano do składania 26.V.1984 r. Zam. 2517/CD. Nakład 42 300 egz. T-43.

„Pszczelarstwo” redaguje Zespół w składzie: J. Bobrzecki, Z. Chomińska (zastępca redaktora naczelnego), E. Gmurczyk (redaktor naczelny), K. Grochowska, A. Hartwig, T. Kędracki, Z. Konopacka, R. Kostecki, P. Lange, S. Maryniak (przewodniczący Zespołu), Z. Mitka, W. Ostrowska, H. Ostach, J. Strachalska, Opracowanie graficzne — B. Wesołowska.

WARUNKI I CENA PRENUMERATY:

1. Na wsi oraz w miejscowościach nie będących siedzibami oddziałów RSW „Prasa—Książka—Ruch” — prenumeratorzy indywidualni a także osoby prawne (instytucje) opłacają prenumeratę w urzędach pocztowych i u doręczycieli.
2. W miastach — siedzibach oddziałów RSW „Prasa—Książka—Ruch” — prenumeratorzy indywidualni opłacają prenumeratę w urzędach pocztowych nadawczo-oddawczych właściwych dla miejsca zamieszkania prenumeratora. Wpłaty dokonują używając blankietu wpłaty na rachunek bankowy miejscowego oddziału RSW „Prasa—Książka—Ruch”, — osoby prawne (instytucje) zamawiają prenumeratę w oddziałach RSW „Prasa—Książka—Ruch”.
3. Prenumeratę ze zleceniem wysyłki za granicę przyjmuje RSW „Prasa—Książka—Ruch”, Centrala Kolportażu Prasy i Wydawnictw, ul. Towarowa 28, 00-950 Warszawa, konto NBP XV Oddział w Warszawie Nr 1153-201045-139-11. Prenumerata ze zleceniem wysyłki za granicę pocztą zwykłą jest droższa od prenumeraty krajowej o 50% dla zlecających indywidualnych i o 100% dla zlecających instytucji.

TERMINY PRZYJMOWANIA PRENUMERATY:

- do dnia 10 listopada na I kwartał, I półrocze roku następnego oraz cały rok następny,
 - do dnia 1 każdego miesiąca poprzedzającego okres prenumeraty roku bieżącego.
- Wszelkie czasopisma rolnicze są dostępne bez jakichkolwiek ograniczeń ilościowych.
Cena prenumeraty kwartalnej — 75 zł, półrocznej 150 zł, rocznej 300 zł.

du dobrze jest stosować mokre płótna. Górne beleczki ramek przykrywa się dwoma kawałkami płótna. W czasie przeglądania kolejnych plastrów jedną część płótna rozwija się, drugą zwiija. Mokrym płótnem należy także przykrywać: transportówkę, nadstawki i inne stosowane przy przeglądzie przedmioty.

Jeśli stwierdzimy w pasiece rabunek i ustalimy sprawcę, rodzinę rabującą można odymić i podkarmić dużą dawką rzadkiego syropu. Natomiast w rabowanym pnium należy zwięzić wylotki i mostek a przednią ścianę ula po-

łać wodą. Po tym zabiegu zostawia się wylot tylko na jedną pszczołę. W przypadku bardzo silnego rabunku i trudności w ustaleniu pnia rabującego, rodzinę rabowaną należy wynieść na trzy dni do zimnej i ciemnej piwnicy. Można także zakryć cały ul mokrym płótnem, jednak otwór wylotowy musi być wolny.

Kol. J. Marchwiński z Topolna. Co decyduje o powstaniu matki z takiego samego jaja, z którego rozwija się robotnica? O odmiennym wykształceniu się matki i robotnicy decyduje różne odżywianie larw oraz pojemność ko-

mórek, w których odbywa się rozwój osobniczy. Larwa mateczna przez cały okres żerowania karmiona jest obficie mleczkiem pszczelim. Natomiast larwa robotnicza otrzymuje mleczko tylko przez pierwsze trzy dni. W wyniku badań stwierdzono, że w mleczku podawanym larwom matecznym znajduje się większa ilość wydzieliny gruczołów żuwaczkowych robotnic niż w mleczku dla larw robotnic. Poza tym w pokarmie larw matecznych stwierdzono większą koncentrację cukrów prostych, więcej niektórych enzymów, witamin i hormonu juvenilnego.

Co innego dzieje się, gdy w części ula odgrodzonej kratą nie ma czerwiu. Zmniejszony dopływ substancji macecznej wywołuje rozwój jajników u pszczoł robotnic i pojawienie się trutówek. Szczególnie sprzyjające warunki są wówczas, gdy w rodzinie panuje nastrój rojowy. W takim okresie w ulu znajduje się wiele trutówek anatomicznych z rozwiniętymi jajnikami, wystarczy niewielkie zmniejszenie dopływu substancji macecznej, aby trutówki anatomiczne przekształciły się w fizjologiczne i rozpoczęły składanie jaj. Oczywiście trutówki pszczoł europejskich składają jaja niezaplodnione, z których rozwijają się trutnie. Dlatego zaobserwowanie czerwiu trutowego w części ula odgrodzonego od matki kratą można bardzo łatwo wytłumaczyć pojawieniem się trutówek. Jeżeli rozpoczął się lub trwa pożytek,

robotnice intensywniej krążą między gniazdem a nadstawką. Powoduje to zwiększony dopływ substancji macecznej do nadstawki, co skutecznie hamuje rozwój jajników u trutówek. Magazynowanie miodu i brak karmicielek również eliminują dalszą działalność trutówek.

Inaczej jednak przedstawia się sprawa z macecznikami ratunkowymi. Otóż okazuje się, że nie te same bodźce są potrzebne do wychowu matek, co do zakładania maceczników. Maceczniki ratunkowe są zakładane pod wpływem poczucia sieroctwa całkowitego lub częściowego. Dalszy wychów matek można jednak prowadzić również w części odgrodzonej od matki kratą, pomimo że znajdujące się tu pszczoły nie wykazywały objawów osierocenia.

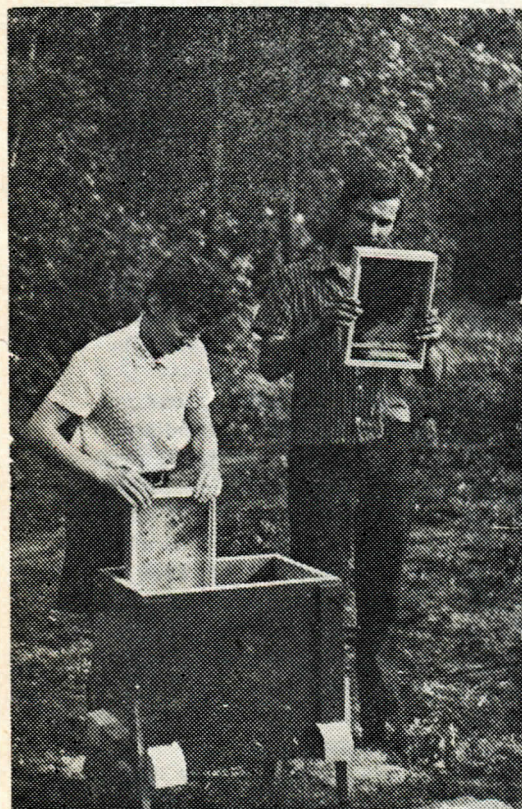
Zdarza się czasem, że pszczoły za-

kładają maceczniki ratunkowe na czerwiu wyprodukowanym przez trutówki. W większości przypadków nic z takich maceczników nie wygryza się. W Zakładzie Pszczelnictwa SGGW wykazano, że z 2 proc. jaj złożonych przez trutówki pszczoł europejskich rozwijały się robotnice. Istnieją więc możliwości wychowania matki z jaj złożonych przez trutówki.

Dla wielu pszczelarzy pojawienie się jaj za kratą odgrodową w pewnym czasie po podzieleniu ula i wychowanie z tego czerwiu matki stanowiłoby oczywisty dowód przenoszenia jaj przez pszczoły. Widać jednak, iż nie jest to dowód wystarczający i zjawisko takie można wyjaśnić w inny sposób zgodnie z poznanymi dotychczas faktami i prawami udowodnionymi naukowo.

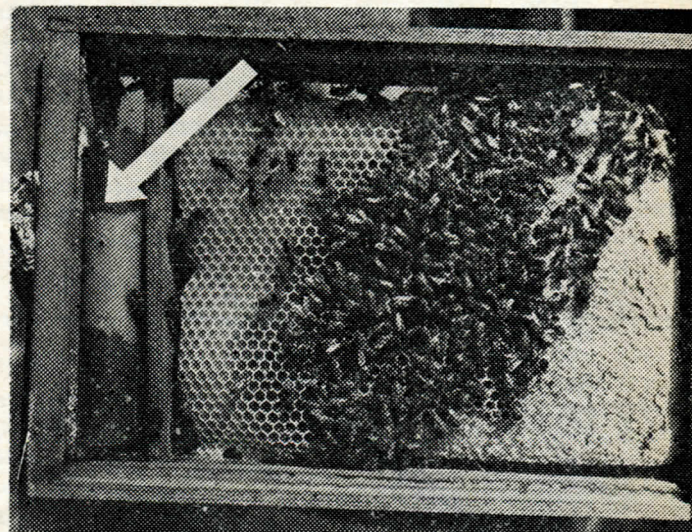
Prof. dr hab. Jerzy Woyke

Fragment gospodarki w ulach Szymankiewicza

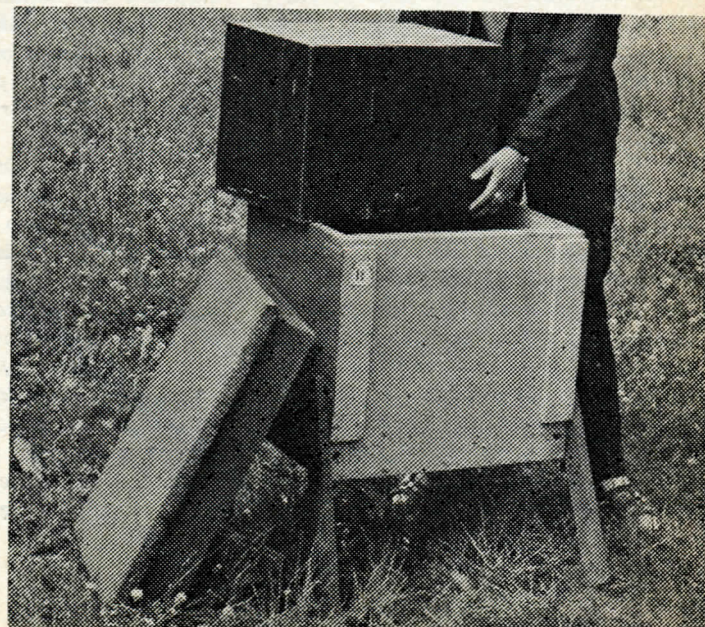


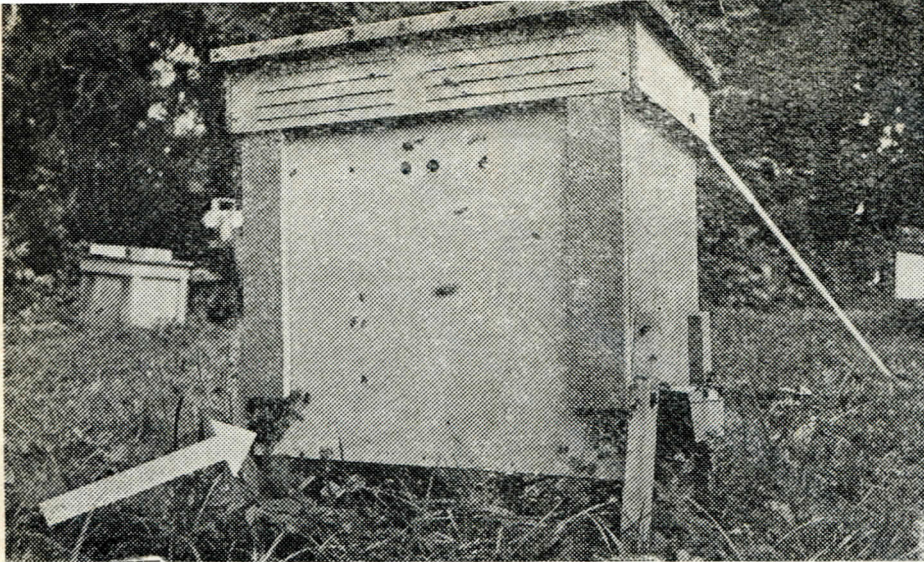
Sprawdzanie ulików weselnych Szymankiewicza na trutowisku. W futerałach mieści się 8 jednoramkowych ulików weselnych

We właściwym pojedynczym (oszlony dwustronnie) uliku weselnym J. Szymankiewicza mieści się wsuwana od góry ramka o wymiarach zewnętrznych: 210 mm na 270 mm (pół ramki Dadanta). Na zdjęciu przedstawiona jest ramka z odbudowanym plastrem i sporym zapasem zasklepionego już miodu. Strzałka wskazuje plastikową gilzę z ciastem miodowo-cukrowym

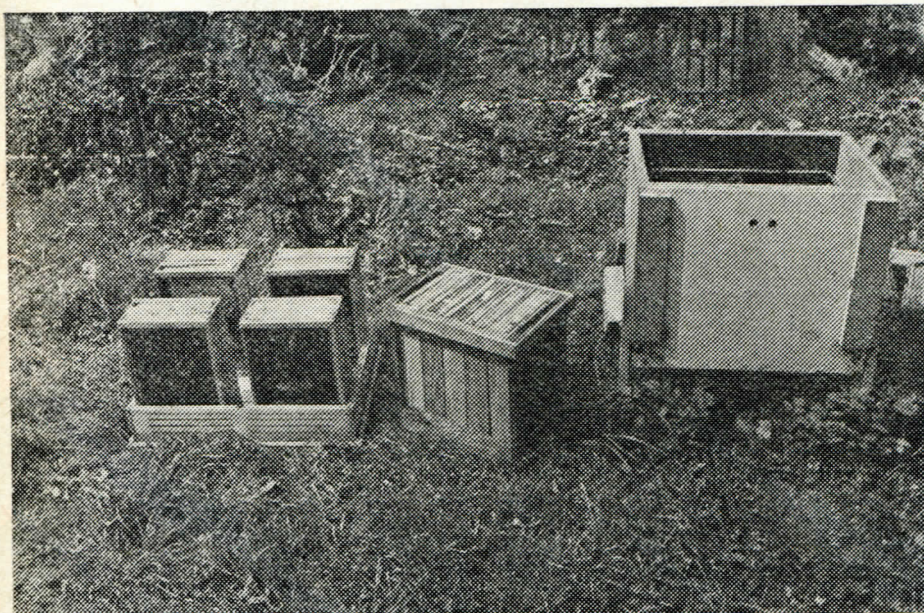


Futerał (skrzynka ochronna ulików weselnych Szymankiewicza może pełnić rolę zwykłego ula w ramce dadanowskiej (skrzynka mieści 7 ramek). Na skrzynce stoi futerał wewnętrzny – przytrzymywany rękoma – tzw. wkładka, do zimowania matek



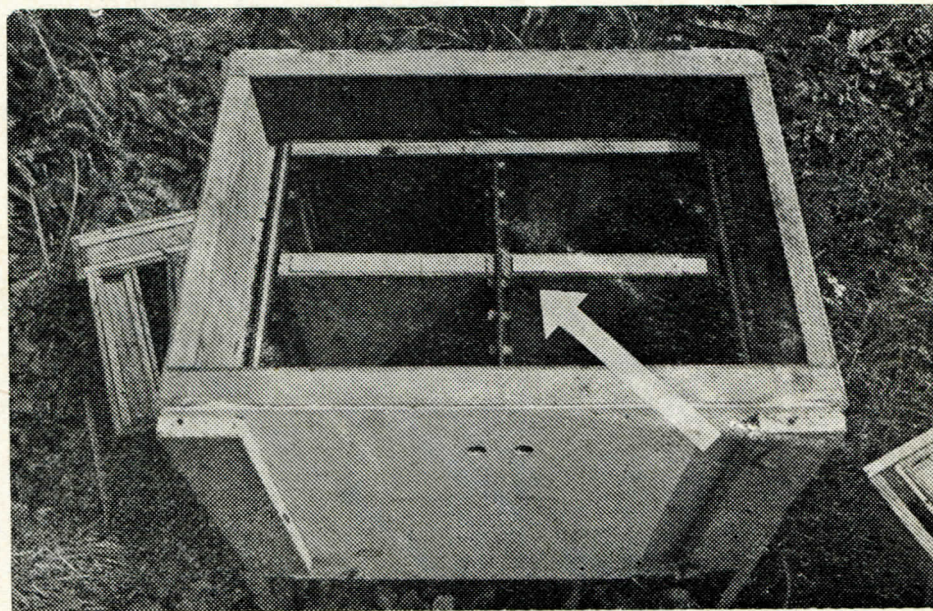


Przystępując do komasacji pszczoł i tworzenia rodzin, w których będą zimowały matki, najpierw usuwamy osłony wylotków. Następnie wyjmujemy wszystkie uliki i opróżniamy futerał



Sytuacja po wyjęciu 8 ulików i ustawieniu ich w daszku (otwór wylotowy zasłania deska daszka) w takim układzie, w jakim były umieszczone w futerałach. W transportówce (obok) znajduje się 5 dodatkowych ulików, z których 4 najładniejsze plastry będą wykorzystane do tworzenia gniazd

Do skrzynki ochronnej (futurału) wstawiono wkładkę (futurał wewnętrzny). Jest w niej miejsce na 12 rameczek z ulików weselnych. Strzałka wskazuje dwustronną komorę pokarmową i otwór, którym mogą się dostać pszczoły z jednej rodziny



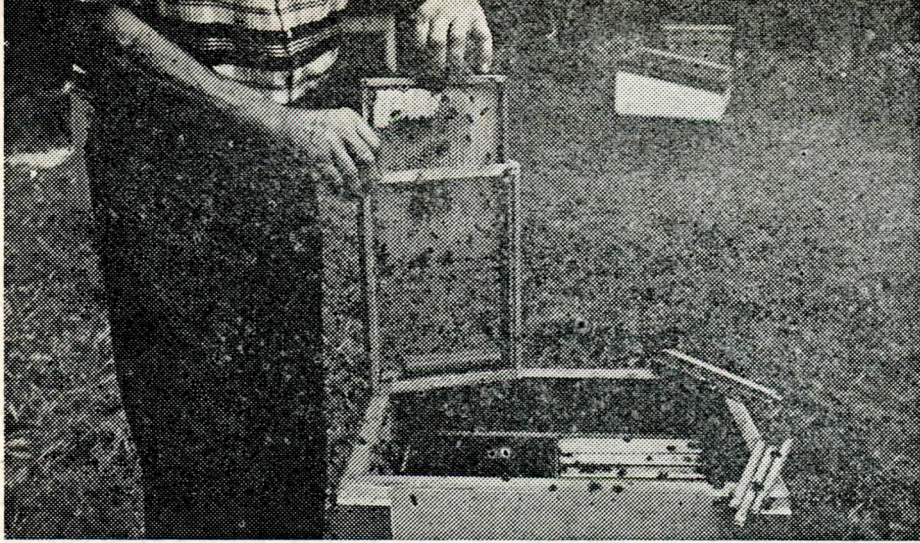
Opis ulika weselnego Józefa Szymankiewicza zamieszczony jest w „Hodowli Pszczoł” (str. 342). Stanowi on zespół 8 ulików w futerałach (skrzynka ochronna). Futerał ten o wymiarach wewnętrznych 407 mm (długość), 310 mm (szerokość) i 400 mm (wysokość) może być również wykorzystany jako zwykły ul o ramce dadanowskiej. W uliku mieści się 7 ramek.

Po wstawieniu do środka futerału wewnętrznego tzw. wkładki można w nim zimować (w 4 małych rodzinach) matki. Gniazdo każdej z rodzin stanowią 3 ramki z ulików weselnych Szymankiewicza (pół ramki dadanowskiej), co daje $3 \times 0,5 = 1,5$ ramki Dadanta.

Komasowanie ramek i pszczoł z ulików weselnych po przeprowadzonym wychowie matek oraz przygotowanie młodych matek do przezimowania przedstawiają ilustracje. Jest to zarazem jeden z bardziej ekonomicznych sposobów przetrzymywania matek i utrzymywania ich w dobrej kondycji.

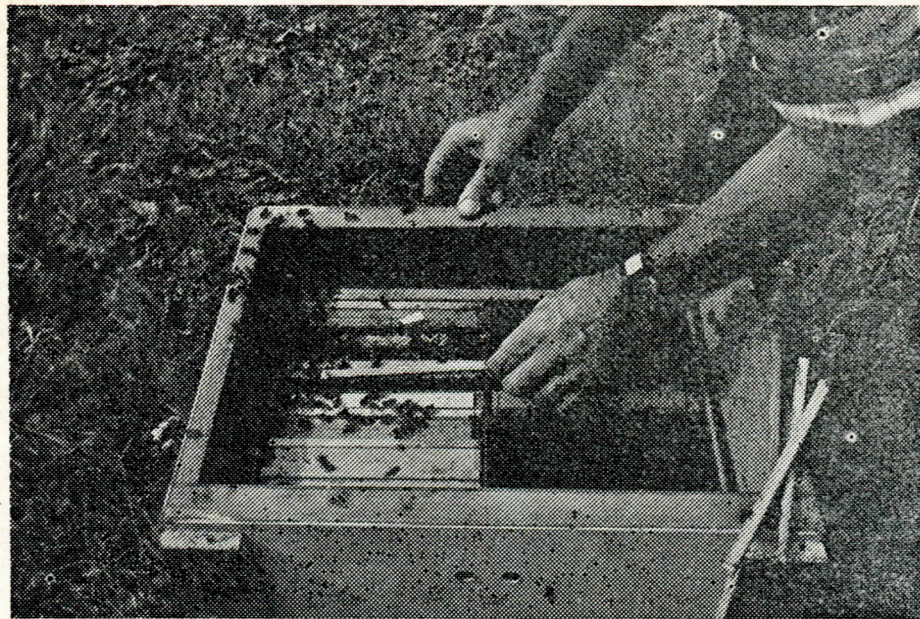
Zespół uli i sprzętu Szymankiewicza zasługuje na uwagę i może okazać się bardzo praktyczny w prowadzeniu kompleksowej gospodarki miodowo-hodowlanej w pasiekach (różnej wielkości), gdzie operuje się ramką typu Dadanta. (C.d. czynności na str. 12).

Mgr inż. Mieczysław Wojtacki

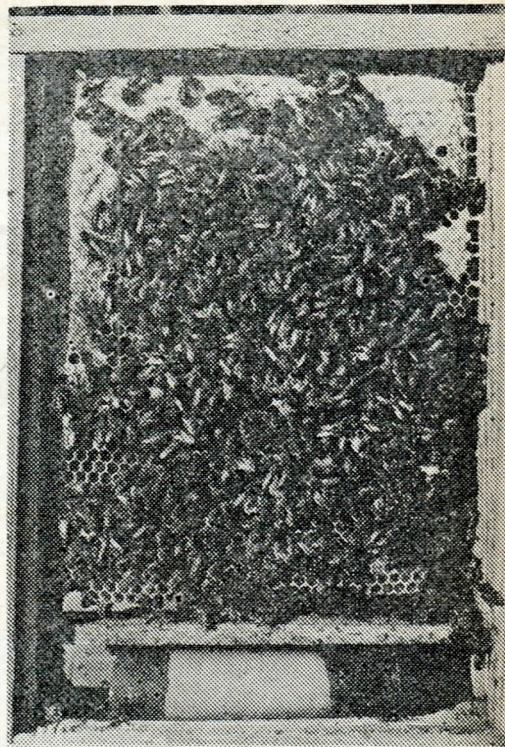
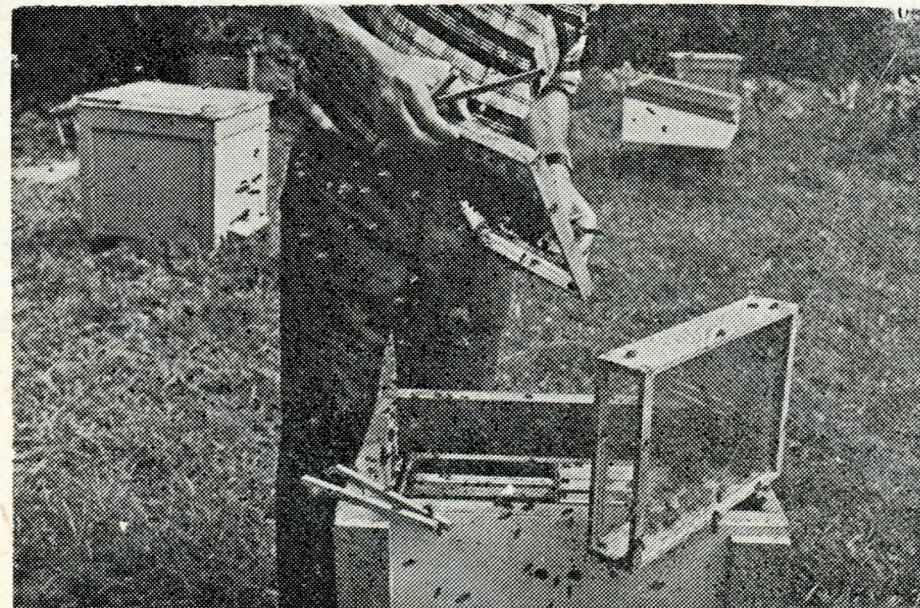


Kolejno wyjmujemy ramki z ulików weselnych...

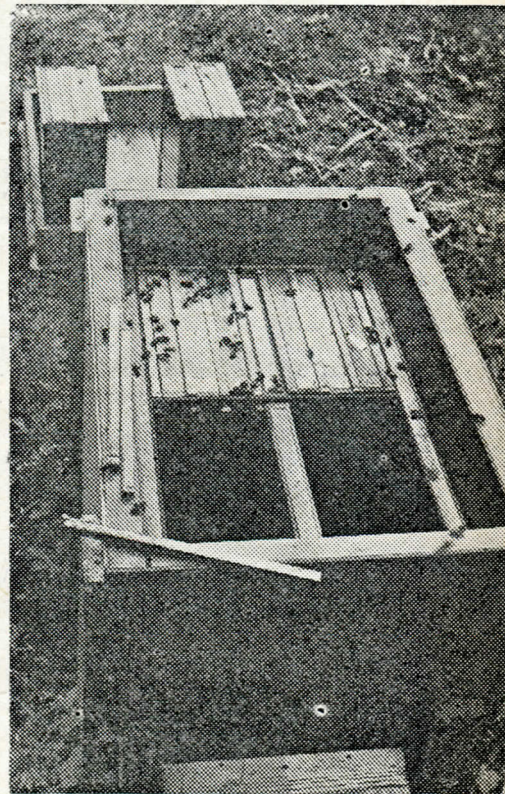
...i wsuwamy na wodzidlach do wkładki. Między ramki wkładamy beleczki



W ten sposób postępujemy aż do całkowitego napelnienia wkładki i utworzenia 4 rodzin (po 3 półramki dadanowskie każda)



Do formowania gniazd na zimę wybieramy plasty całkowicie odbudowane i z jak największym zapasem zasklepionego pokarmu



We wkładce mamy już złożone 2 małe gniazda; w każdym znajduje się młoda matka