

# PSZCZELARSTWO

Organ Polskiego Związku Pszczelarskiego ● 1976

2





**NAUKA-PRAKTYCE** — Dr C. Zmarlicki — Wstępne wyniki zimowania pszczół w ulach systemu Langstrotha o pojedynczych ścianach — str. 2.

**ZATRUCIA — CHOROBY — SZKODNIKI** — Dr B. Tomaszewska — Warunki zimowli a zdrowotność pszczół — str. 5.

**EKONOMIKA PSZCZELARSKA** — Dr K. Bis, mgr H. Gręda — Nakłady pracy na produkcję pszczelarską — str. 8; M. Zawilak — Ekonomiczna efektywność wymiany matek miejscowych na krzyżówki użytkowe — str. 10.

**GOSPODARKA PASIECZNA** — K. Radomski — Okienko kontrolne i ramka pracy — str. 12.

**ULE — SPRZĘT — URZĄDZENIA** — Z. Łutowicz — Sprawa ujednolicenia uli nadal nie rozwiązana — str. 14.

**ZA GRANICĄ** — str. 16.

**CZYTELNICY PISZA** — str. 18.

**Z ŻYCIA ZWIĄZKOWEGO** — str. 20.

Zdjęcia w numerze: W. Ostrowska, A. Pidek, M. Wojtacki. Okładka: Pasieka w winnicy — ilustracja z książki P. Crescentyna (XVI wiek).

## В HOMEPE

Д-р Цыприан Змарлици — Предварительные результаты зимовки пчел в одностенных ульях системы Лангстрота — стр. 2 • Д-р Казимеж Бис, магистер Хелена Гренда — Трудовые затраты на пчеловодческую продукцию — стр. 8 • Михал Завиляк — Экономическая эффективность обмена местных маток на пользовательные помеси — стр. 10.

## IN NUMMER

Dr. Cyprian Zmarlicki — Vorergebnisse der Bienenüberwinterung in Bienenstöcken mit einfachen Wänden des Langstroth Systems — Seite 2 • Dr. Kazimierz Bis, Mag. Helena Gręda — Arbeitsaufwände bei Bienenproduktion — Seite 8 • Michał Zawilak — Ökonomische Effektivität des Austausches einheimischer Bienenköniginnen für Nutzkreuzung — Seite 10.

**Wydawca:** Państwowe Wydawnictwo Rolnicze i Leśne. Artykuły i listy należy kierować pod adresem: Red. mies. „Pszczelarstwo” Al. Jerozolimskie 23, 00-508 Warszawa. Tel. Redakcji: 26-64-51 w. 29.  
**Zakłady Graficzne** Dom Słowa Polskiego, ul. Miedziana 11, 00-835 Warszawa. Materiał oddano do składania 27.XII.75 r. Zam. 8651. Nakład 23 000. J-52. INDEKS 37162.

rozwoju wymaga wyjątkowo dużo ciepła. Drewno silnie zniszczone przez spuszczela należy spalić. W warunkach domowych nie ma możliwości zwalczania tego szkodnika. Przy zapobieganiu pewne znaczenie ma zbieranie chrząszczy w okresie rójki. Jedynym trwałym sposobem zabezpieczenia drewna przed spuszczelem jest nasycenie drewna pod ciśnieniem impregnatem. Wszelkie powierzchniowe tylko impregnowanie nie daje trwałych wyników.

**Kol. W. Przysiał z woj. wałbrzyskiego** pyta, jakie krzewy, drzewa czy inne rośliny można sadzić na terenie podmokłym, które stanowiłyby pożytek dla pszczół. Dotychczasowe próby sadzenia drzew i krzewów owocowych na takim podłożu nie powiodły się. Rzeczywiście tereny podmokłe nie są odpowiednie dla drzew i krzewów owocowych; co najwyższej rosną na nich śliwy i czarna porzeczka. Ponieważ działka Pana znajduje się w kotlinie, na zboczach jej można posadzić malinę leśną (doskonały pożytek dla pszczół). Inne krzewy czy drzewa odpowiednie na te tereny to wierzby, które są przede wszystkim cennymi wiosennymi roślinami nektaro- i pyłkodajnymi. Na tereny podmokłe szczególnie nadają się: wierzba Küblera (kwitnie wcześ-

nie), wierzba migdałowa, wierzba wiciowa, wierzba purpurowa, wierzba Smitha, wierzba pięciopęcikowa (kwitnie późno), wierzba śląska (kwitnie późno).

Z roślin uprawnych polecamy: koniżynę szwedzką, facelię, — radzimy też spróbować wysiać gorczycę. Natomiast rośliny dziko rosnące odpowiednie na Pana działkę to: trędownik bulwiasty i skrzydlaty, krwawnica pospolita, łączeń baldaszkowy, przetacznik długolistny.

Podaliśmy duży zestaw roślin, aby mógł Pan wybrać te o terminach kwitnienia wypełniających luki bezpożytkowe. Każdy kolejny pożytek powinien być jednak na tyle duży, by pszczoły miały zapewnioną obfitą bazę pokarmową.

**Kol. K. Jaśkowiak z woj. radomskiego.** Przed oblotami, które w całym prawie kraju mają miejsce w marcu, należy odpowiednio przygotować pasieczysko. Przede wszystkim usuwamy z wylotów wszelkie przesłony, zbyt małe wyloty powiększamy. Zasypy śnieżne leżące na pasieczysku usuwamy lub posypujemy torfem czy popiołem, aby przyspieszyć topnienie śniegu. W czasie pierwszego oblotu bardzo niebezpieczne dla pszczół są kałuże, dlatego konieczne jest odprowadzenie z nich wo-

dy do rowów lub zasypianie piaskiem.

Przed pierwszym oblotem oczyszczamy i uruchamiamy poidło dla pszczół. Powinno być ono urządzone w miejscu zacisznym, nasłonecznionym, ze sporą powierzchnią wody spływającej lub stojącej.

Na podstawie obserwacji przebiegu oblotu poszczególnych rodzin można wyciągnąć wnioski o stanie ich przezimowania. I tak: rodzina pszczoła oblatuje się tłumnie i krótko (około 30 minut) — pszczoły przezimowały bardzo dobrze, mają zapasy i gwarantują dobre zbiory miodu w sezonie; oblot przedłużający się — pszczoły wylatują grupami — świadczy o tym, że rodzina jest słaba, podejrzana o chorobę lub też ma małe zapasy; oblot z przerwami, połączony z mrowieniem się pszczół — na pewno brak matki; wylatują pojedyncze pszczoły, wiele z nich pelza, oddaje kał na deskach wylotowych albo ścianach ula — prawdopodobnie w rodzinie jest choroba zarodnikowca. Może się zdarzyć, że z niektórych uli pszczoły się nie oblatują. Należy sprawdzić, czy rodziny w tych ulach żyją, czy też zginęły z głodu. Bywa też, że rodziny silnie nie kwapią się do oblotu. W tym celu stukają się w przednią ścianę ula. Za chwilę rodziny takie oblecą się i oczyszczą.





W dniu 30 maja 1975 r. zmarł Kol. Jan Wargocki, długoletni sekretarz Zarządu Powiatowego w Tarnowskich Górach i prezes Koła Pszczelarzy w tymże mieście. Urodził się 30.V.1893 r. we wsi Okno pod Grzymałowcem, w byłym województwie tarnopolskim. Już od dzieciennych lat interesowały go pszczoły i stałe towarzyszył ojcu przy pracy w 80-pniowej pasiece.

W roku 1918 rozpoczął pracę nauczycielską, a po ukończeniu Instytutu Robót Ręcznych i Rysunku w Warszawie uczył w seminarium nauczycielskim i w gimnazjum w Czortkowie.

W roku 1945 przenosi się wraz z pasieką do Tarnowskich Gór. W r. 1946 wstępuje do Woj. Związku Pszczelarzy. W roku 1966 został wybrany sekretarzem Zarządu Powiatowego w Tarnowskich Górach. Ze swoich obowiązków wywiązywał się zawsze znakomicie. W r. 1970 uzyskał dyplom mistrza pszczelarskiego, a na ostatnim walnym zebraniu został wybrany Członkiem Honorowym naszego Związku.

Cześć Jego Pamięci!

Paweł Broy

\*

W dniu 25 lipca 1975 r. zmarł w 62 roku życia w Bielsku Białej Kol. Antoni Gwóźdź, znany działacz Woj. Związku Pszczelarzy w Katowicach, hodowca matek pszczelich linii Beskidka i organizator wielu różnych kursów pszczelarskich.

Już od wczesnej młodości w swych stronach rodzinnych, w Woli Rogowskiej, prowadzi własną pasiekę.

## Kronika żałobna

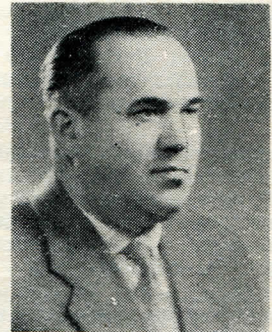
W 1945 roku przyjeżdża do Bielska i obejmuje stanowisko instruktora pszczelarstwa na powiat bielski i cieszyński. Stan pogłowia pszczół na tych terenach był opłakany, ocalało po wojnie tylko kilkanaście pni pszczelich. Rozpoczął więc trudną i odpowiedzialną pracę nad odbudową pszczelarstwa śląskiego.

Kiedy w 1946 r. aktyw WZP w Katowicach powziął uchwałę o wzroście wydajności pasiek przez uszlachetnienie pogłowia pszczół, instruktor A. Gwóźdź wraz z inspektorem S. Staszałkiem, prezesem WZP dyr. F. Bogoczem i prof. S. Mendralą organizuje szereg kursów mających na celu podniesienie wiedzy pszczelarskiej ze szczególnym uwzględnieniem hodowli matek.

Na pierwszy plan wysunęła się sprawa budowy trutowisk. Pracę tę powierzono Kol. Gwóździowi, który już w 1947—48 r. postarał się o wyposażenie w sprzęt hodowlany trutowiska „Kotarz” w Brennej i trutowiska „Wielka Łąka” w Wapienicy. Sam rozpoczyna również hodowlę matek pszczelich wykorzystując materiał z pasieki zarodowej w Rawie Wyżnej. Wciąga też do pracy pszczelarzy z większych pasiek. W celu zapewnienia materiału hodowlanego i poprawienia jego jakości, organizuje zespoły hodowlane i wraz z Kol. J. Kubokiem opracowuje dokumentację hodowlaną. Zdobywając wiele umiejętności i doświadczenia w zakresie hodowli, dzieli się nimi życzliwie z pszczelarzami na kursach i szkoleniach oraz na łamach naszego czasopisma „Pszczelarstwo”.

Kol. Antoni Gwóźdź był nie tylko dobrym wykładowcą i praktykiem, lecz także aktywnym członkiem organizacji. Przez szereg lat był prezesem WZP w Katowicach oraz pełnił funkcję przewodniczącego Komisji Hodowlanej tegoż WZP, a także prezesa Koła Miejsowego w Bielsku — Białej.

W uznaniu zasług przyznano Mu wiele dyplomów: z Izby Rolniczej,



z WZP w Katowicach i PZP; Prezydium WRN w Katowicach odznacza Go w 1971 r. srebrną odznaką „Zasłużonego w rozwoju woj. Katowickiego”.

Pogrzeb Kol. Antoniego Gwóźdźa był manifestacją pszczelarzy Śląska. Jego postać przetrwa długo w naszych sercach.

Cześć Jego pamięci!

W imieniu Kolegów z WZP  
w Katowicach

Stefan Etgens

Dzień 25 października 1975 r. stał się dniem żałoby dla Kwidzyńskiego Oddziału Pszczelarzy. W dniu tym zginął śmiercią tragiczną w wieku 47 lat aktywny członek Oddziału, mistrz pszczelarski, Kolega Piotr Kudźma.

Zmarły był długoletnim rzeczoznawcą chorób pszczelich. Z dużym zaangażowaniem wykonywał tę pracę, skutecznie likwidując ogniska zarazy w podległym Mu rejonie. Jednocześnie przez kilka lat pełnił ku zadowoleniu wszystkich funkcję skarbnika. Brał czynny udział we wszystkich pracach Zarządu nie szczędząc swoich sił i czasu. Odszedł, pozostawiając po sobie wśród licznych przyjaciół szczerzy żal.

Cześć Jego pamięci!

W imieniu Kolegów i Przyjaciół  
z Kwidzyńskiego  
Oddziału Pszczelarzy

Stanisław Tosik

NADAWCZA:

(imię i nazwisko)

(poczta)

(wieś)

(województwo)

Druk

(Red. „Pszczelarstwo”)

WOJEWÓDZKA  
KSIĘGARNIA  
ROLNICZA

ul. Hanki Sawickiej 15/17

45-706 OPOLE

Znaczek

za 50 gr

## Ogłoszenia

Kupię 10 rodzin pszczelich na ramce Dadanta. Jan Sołtyszewski, Osse, 97-110 Strzyków.

Starszą, samotną pszczelarzkę zatrudnię jako pomoc w pasiece. Mieszkanie i wyżywienie zapewnione. Jan Fijałkowski, Janiki 4, 42-140 Panki.

Nasiona przegorzanów, trędownika, serdecznika, szalwii i innych roślin pszczelarskich. Sadzonki klonu zwykłego, leszczyny, wilczelyka, irgi. Stanisław Wolk, 17-304 Czartajew.