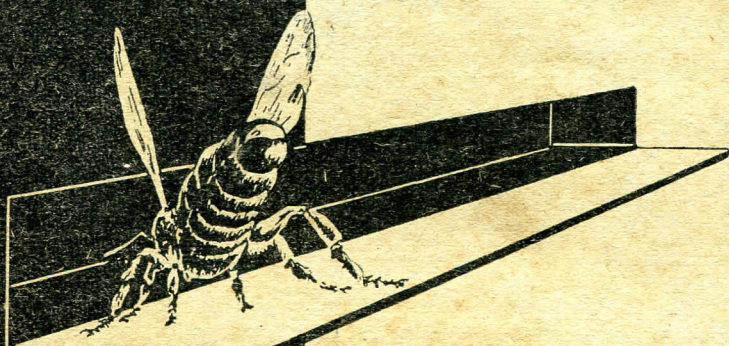
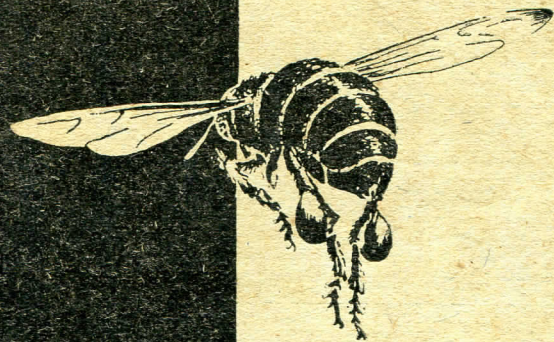


OPŁACONO RYCZAŁTEM



Pasieka

1948

St. Szydłowski

MARZEC Nr 3

TREŚĆ NUMERU:

STANISŁAW MENDRALA	Obserwacje pszczół
Inż. M. LIPIŃSKI	Drzewa i krzewy miododajne
Inż. L. MAJERANOWSKI	Ogórecznik lekarski
EDWARD NATKANIEC	Rozmnażamy wierzbę iwę
Prof. A. KOZIKOWSKI	Bacność pszczelarze — trucizna
	Ze skarbca literatury pszczelarskiej
EDWARD NATKANIEC	Z Dolnego Śląska
ZET.	Co każdy pszczelarz winien wiedzieć o podatku dochodowym
FR. GRYGIEL	Pamiętajmy o potrzebie pyłku
JÓZEF GÓRZYŃSKI	Z praktyki
	Nasza skrzynka
	Ze świata pszczelarskiego

Książkę St. Mendrali

„Pszczoły ich życie i produkty“

! mogą pszczelarze nabywać wprost od autora za cenę 1000 zł za egzemplarz. Od tej ceny udziela autor Członkom Związków Pszczelarskich 20 % opustu. Przy zamówieniach ponad 5 egzemplarzy zł 520.- za sztukę. Na koszt przesyłki należy dołączyć 50 zł. Wysyłkę uskutecznia się tylko po poprzednim nadesłaniu należności pod adresem:

Stanisław Mendrala — KRAKÓW, Koletek 6/m 1

Do wiosennego sadzenia polecam

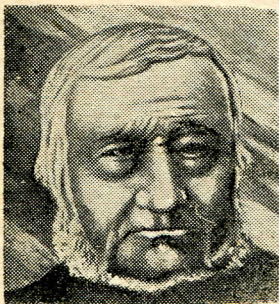
najmłodniejszą stałą roślinę

„Trojeść syryjska“

10 kłączy — 500 zł Doliczam porto i opakowanie

D R E N O W S K I J A N

Dojazdów, poczta Kocmyrzów koło Krakowa



Ks. Dr Jan Dzierżoń

MIESIĘCZNIK

PASIEKA

ORGAN
CENTRALNEGO ZWIĄZKU PSZCZELARZY
R. P.

NR 3 MARZEC 1948

STANISŁAW MENDRAŁA — Kraków
Kierownik Strefy

Obserwacja pszczół Strefy Podgórskiej

Jak wiemy, o rasie pszczół decydują pewne cechy dziedziczne, które się stale powtarzają u wszystkich, albo u przeważnej ilości osobników. Takimi cechami jest np. uwłosienie, ubarwienie, użytkowanie skrzydełek. Wielkość ciała i poszczególnych jego części bywa uzależniona od położenia geograficznego i zmienia się w potomstwie po szeregu pokoleń.

Jakież te sprawy przedstawiają się w Strefie Hodowlanej Podgórskiej, zawiadywanej przez Wojewódzki Związek Pszczelarzy w Krakowie?

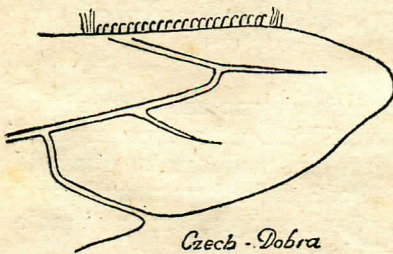
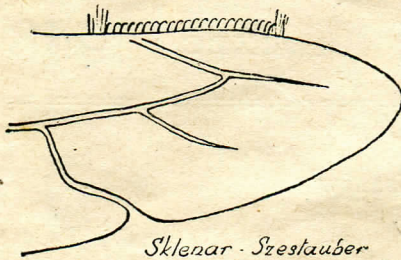
Mamy tutaj pszczoły brane w rachubę jako rozplodowe rasy „Carnica“ — odmiana Sklenar-Szestauber, oraz pszczoły krajowe z Dobrej i Rzeszowa.

Pszczoły te częściowo zbadałem i wyniki są następujące:

Wymieniona Carnica przedstawia typ nieco drobniejszy od naszych krajowych. Ubarwienie jej bezwzględnie jednolite, ciemne, typowe dla Sklenarek — odbitek barwnych nie zauważono.

Pszczoły są wybitnie łagodne — użytkowanie skrzydełek typowe dla Carnica — tylne skrzydło bez wszelkiego załamania

Użyłkowanie skrzydełek
pszczoł
Strefy Podgórskiej.
(Rys. orygin.)



nerwu radialnego. Jest tylko jego nieznaczne skrzywienie w punkcie rozchodzenia się nerwów końcowych skrzydła. Haczyków posiada przeważnie 22 — bywa ich także 21 i 23 — a ciekawsze — jedno skrzydełko może mieć np. 22, a drugie 21, choć są to sporadyczne wypadki.

Indeks przedniego skrzydła bywa 2.5:1 — albo nawet 3:1 — tak wielka jest różnica między oboma odcinkami nerwu radialnego.

A więc znaczna ilość haczyków i duży indeks.

Pszczoły z Dobrej (Czech) są nieco — choć nieznacznie większe od Carnica, indeks przedniego skrzydła 2:1 — załamania nerwu radialnego tylnego skrzydła widoczne, lecz nie wybitne od dolnej części skrzydła gładko zaokrąglone — haczyków 21—22.

Te dane wskazują, że pszczoły te należy uważać za krajowe z domieszką krwi Carnica w dawniejszych pokoleniach, której wpływ sięga aż w

te strony — a wymieniona pszczoła jest tego dowodem.

Są bardzo pracowite, jednolicie ubarwiane, więcej nieco złożliwie niż Sklenarki.

W pasiece Ośrodka mieliśmy także dwa pnie przesłane z woj. rzeszowskiego, pochodzące z Przemyśla — a oznaczone u nas numerem 4 i 5. Pnie te zaczęły się wybijać ponad inne.

Zbadano pszczoły obu tych pni i wynik określić można następująco: pszczoły znacznie większe niż Carnica, a także większe niż pszczoły z Dobrej.

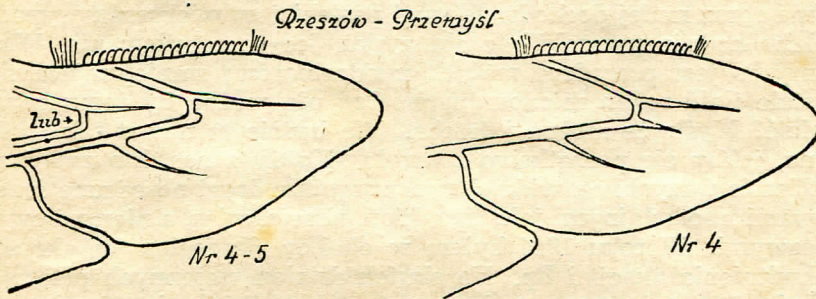
Wstęgi filcowe odwłoku, bardzo wybitne, owłosienie piątej łuski odwłoku silne.

Nr. 4. Indeks przedniego skrzydła 1½:1 — a więc mały, załamanie nerwu głównego skrzydła tylnego bardzo silne — u nie

licznych pszczoł z wybitnym — znacznie dłuższym, niż to podaje np. Götze — kolcem po stronie przeciwnej załamania, stanowiący jakby krótkie przedłużenie nerwu łączącego się tutaj z nerwem głównym.

U znacznej większości pszczoł zamiast kolca jest dość wybitny guzek — pewna zaś część pszczoł ma załamanie bez guzka, ale nie zaokrąglone, lecz obustronnie dość ostre.

Haczyków stwierdzono dość mało od 17—20 — i to jest charakterystyczne.

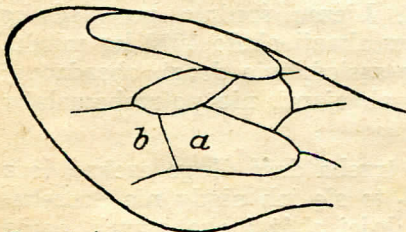


Pień ten był rekordowy w pasiecie. Zbadane cechy świadczą, że pszczoły **co do tych cech** są czystej rasy „Mellifica-Mellifica“. Są dość łagodne, ubarwienie zupełnie jednolite.

Nosimy się z myślą pień ten, o ile dobrze przetrzyma i w czasie zimowli wykaże cechy typowe pszczoły krajowej, przeznaczyć na ojcowski, a po rozrojeniu prowadzić z niego hodowlę osobną.

Pień zaś „Dobra“ mieć przez ten rok jako poobserwacyjno-porównawczy.

Pień Nr 5 — ma cechy podobne; lecz w niższym nieco stopniu. Załamanie nerwu radialnego bez kolca i zgrubienia, haczyków przeciętnie 19, indeks $2\frac{1}{4}:1$.



Przednie skrzydło. Indeks $a:b$

Należałoby jeszcze zbadać długość języczków, sposób zaopatrywania się tych pszczoł na zimę — na co w tym roku nie zwrócono uwagi, wyniki zimowli, sposób układu gniazda i robienia zasklepu, oraz sprawdzić czy pszczoły są wczesne czy późno-czerwiące, które z nich najszybciej dochodzą do pełni rozwoju.